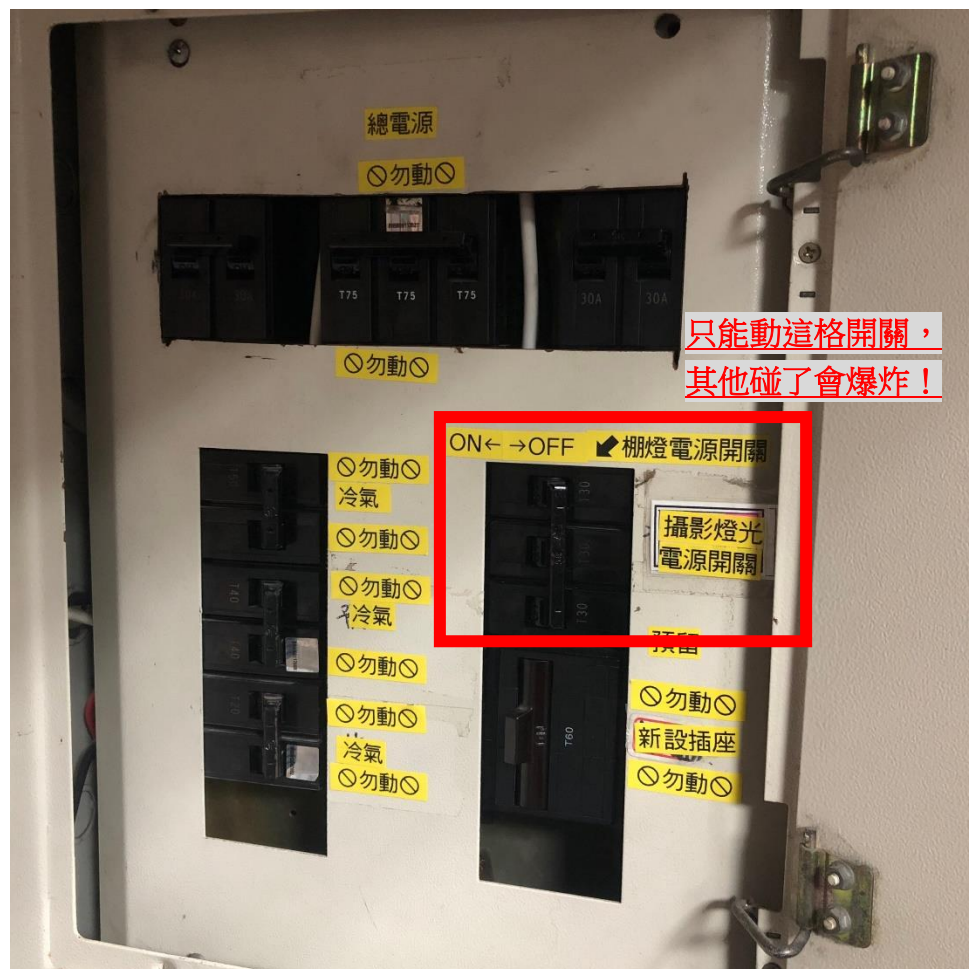


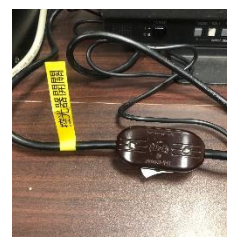
1. 進入副控室，第一件事就是**開電燈** (開關在右手邊隔音門後)
2. 請確認**棚內/後控**冷氣有開著，溫度調到 24 度，**冷氣請勿關閉**
3. 繼續直走，請打開門，會看見**棚燈電源開關**：



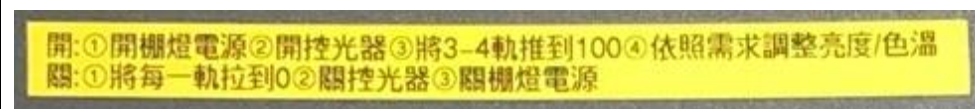
4-1. 接著，找到**控光器(Dimmer)**



4-2. 往上找到開關後，打開！稍等幾分鐘讓機器開機。



4-3. 依照控光器上面的指示操作



5.再來找到混音器後，掀開防塵罩：



6.打開混音器電源：



7. 打開音控燈光用 Panasonic 監看電視：

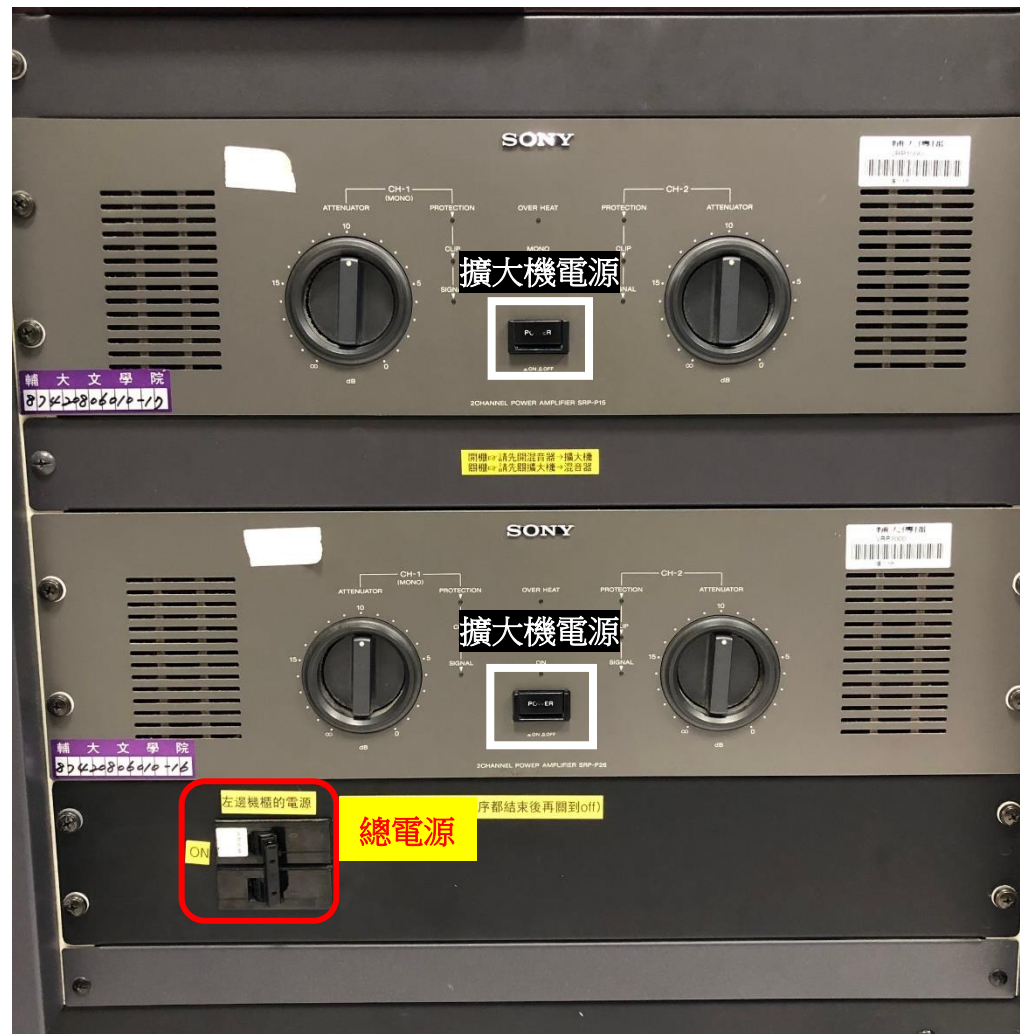


兩台電視的遙控器是同一支



8. 接下來要面對大魔王，機櫃分為左右兩邊，口訣是：

9. 我們依照打開順序介紹所有機櫃器材，首先從左下角打開 **總電源**



10. 打開 **擴大機電源**，擴大機的功能是將聲音信號放大至能讓喇叭播出，轉盤指針請維持在十二點鐘方向，勿隨意亂動

「左下至左上，右上至右下」，記得邊念邊操作！

11. 開啟兩台 T2 錄放影機電源：



12. **HD 數位影像矩陣**是數位影像的切換器，主要用來將各路影像輸入訊號切換到像輸出通道中的任意通道上(無須動作)

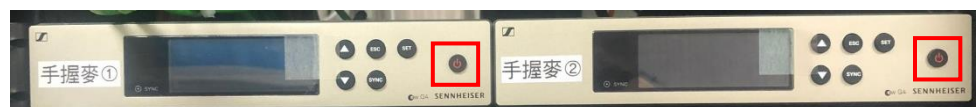


13. **攝影機轉換器**，將攝影機的訊號轉入系統



14. 左半部 END！

15. 手握式無線麥克風電源，**有需要再開**



16. 打開領夾式無線麥克風組電源，勿亂動 Set！



17. Intercom 耳機及主機放在後方鐵櫃，使用完畢請復位



18. Intercom 電池在混音器後方，**有用就要充電！** 請有公德心

(燈號說明：橘燈充電/綠燈充飽)



19. 無線麥克風請帶著學生證到媒體中心借用，**電池請自備**，否則拍攝到一半電池沒電，將會有可怕的事情發生！

20. 打開聲音分配器電源，將右邊選擇到箭頭所指處 2X1 : 5



21. 字幕機**有需要再開**，轉開外蓋後，電源在最上方

(軟體名稱請參考第 29.)



24. 右半部 END !

25.打開 PGM 用監看螢幕：



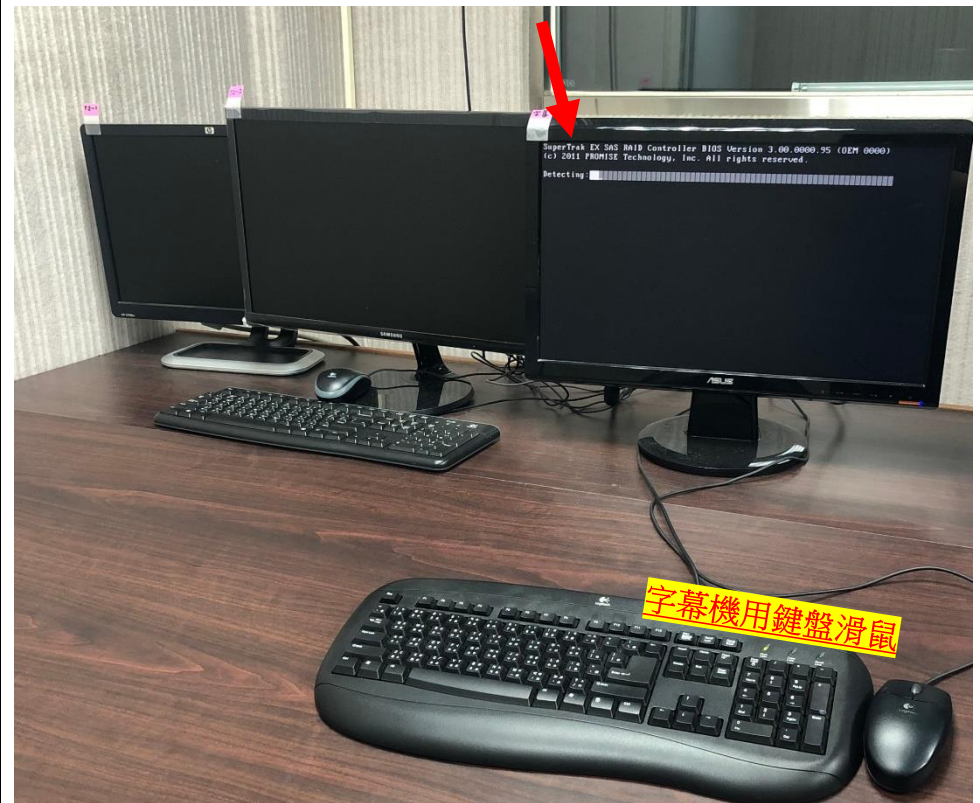
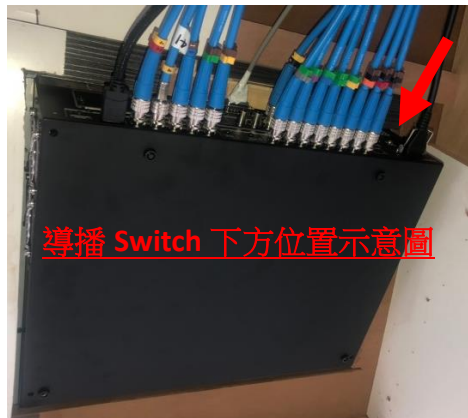
26.用**遙控器**打開 Panasonic 電視



跟燈音監看電視的**遙控器**是同一支

28.字幕機是**左邊數來第三個螢幕**(開機要跑一下)

27. 打開導播 Switch 電源(紅色箭頭標示處)



30. 結束 run 棚，要離開副控室的步驟，就是從第 29→1 點做回去，

29. 打開桌面 ICG 軟體  即可使用

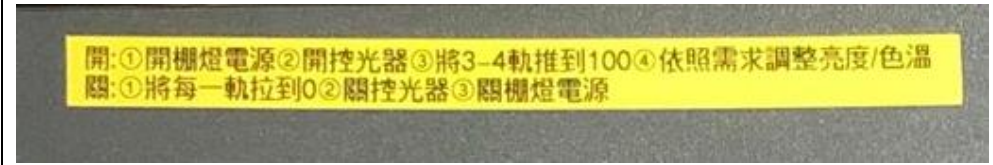
(**關機請用電腦的正常方式關機**)



所有一切事情都**相反**著做，關棚的口訣是：

「右下至右上，左上至左下」，就是這麼簡單！

調光器開關務必**照指示操作**



電源只能碰剛剛有碰的，**冷氣不用關**，關燈，關門，END

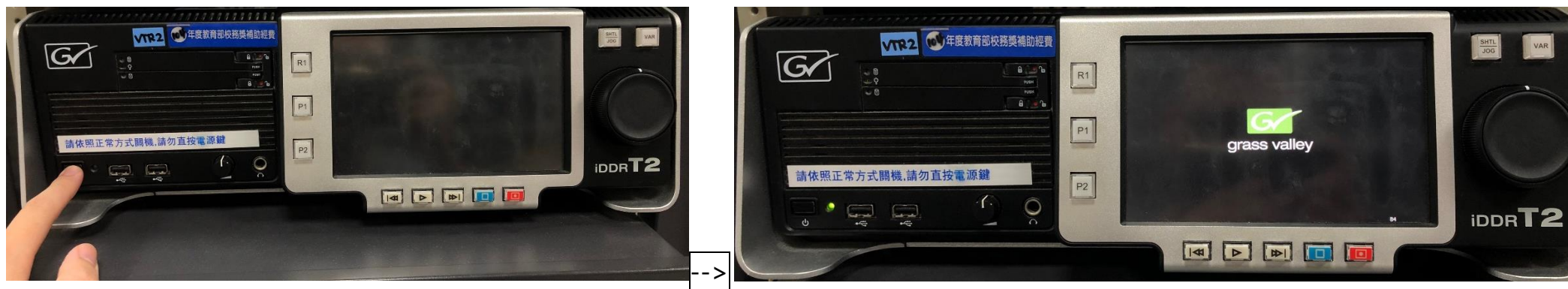
LF311 電視攝影棚 - - T2 數位錄放影機使用說明

- 如使用有問題，請洽 LF201 媒體中心，或是副控室門口的電話拿起來打分機 2332。
- T2 數位錄放影機有兩台，在導播機上 VTR1 是第 4 個按鈕 P1，VTR2 是第 5 個按鈕 P2。
- 導播畫面有八格素材，CAM1 第一格/CAM2 第二格/CAM3 第三格/VTR1-P1 第四格/VTR1-P2 第五格/字幕機第六格 VTR2-P1 第七格/VTR2-P2 第八格

一	二	三	四
五	六	七	八

一、開機

左下角電源開關，等開機畫面(GV 字樣)跑完。



開機後如果要以前面板模式操作，請直接點選觸控螢幕。

如果要用鍵盤滑鼠操作，請到副控室最左邊第一個螢幕，切換成工作站模式。

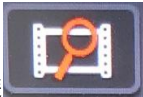
二、連接隨身碟或硬碟導入素材(使用前請先確認硬碟格式為 NTFS)

1. 插入電源開關旁邊的 USB 接孔 (如果外接硬碟的 USB 插頭有兩個，請兩個都接電力較穩定，外接硬碟請先平放再連接，不要搖晃或移動)



2. 接著可以透過跳出視窗來導入(請參照 3-1-1)或是輸出 or 點選右側「素材庫」(請參照 3-2)



3-1-1.自動進入硬碟畫面後，若是檔案放在資料夾裡可能會出現以下空白畫面(圖 1)，這時點選  選擇存放的資料夾再按確定(圖 2)

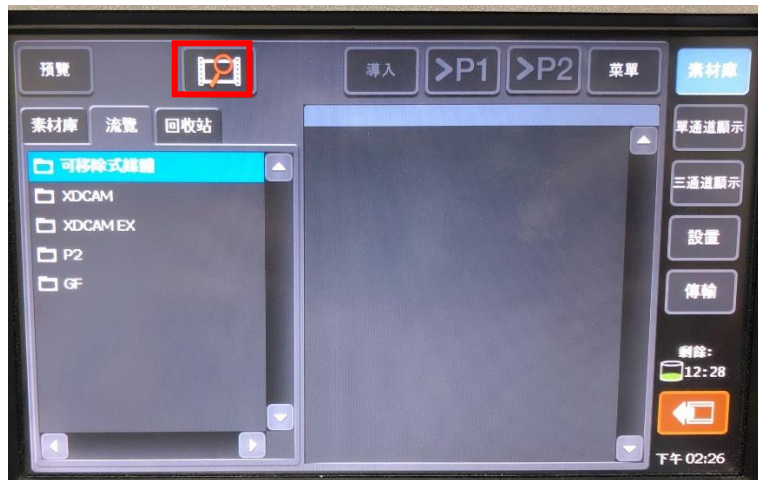


圖 1

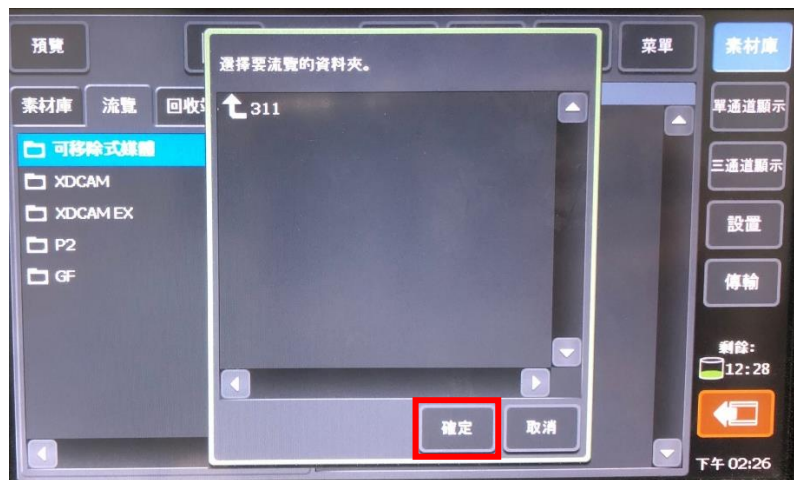


圖 2

3-1-2.確認完資料夾後，就可以看見有支援的素材(圖 3)，按住選取可以一次選擇多個素材(圖 4)



圖 3



圖 4

3-1-3.按上方「導入」(圖 5)·可以看到即將導入的清單資料(圖 6)



圖 5



圖 6


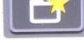
3-1-4.接著點選  修改存放位置(圖 7)·選擇現有資料夾或點選  新增資料夾



圖 7



圖 8

3-1-5.輸入資料夾名稱(圖 9)後按下 ok 即可·回到路徑設定畫面·選擇資料夾按下確定(圖 10)

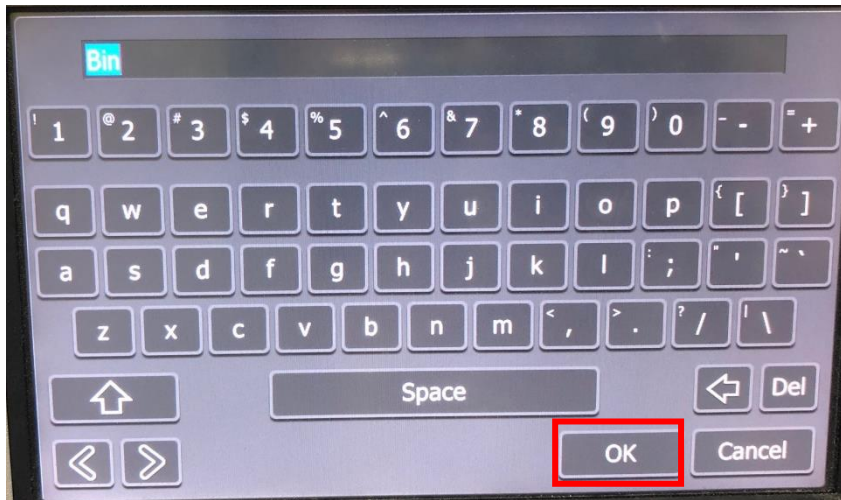


圖 9



圖 10

3-2-1.點選右上角「素材庫」→點選「菜單」→點選「新增連結」→點選「可卸除式硬碟」

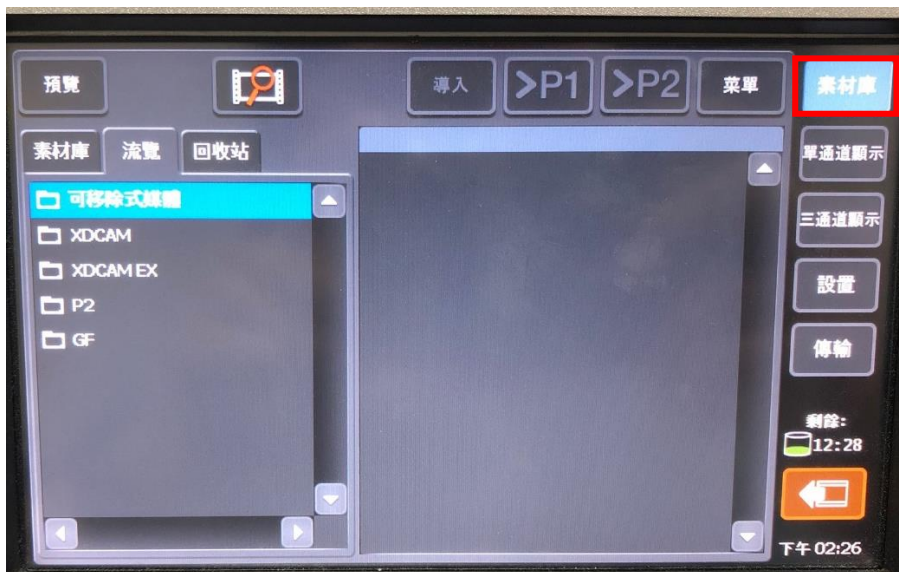


圖 11

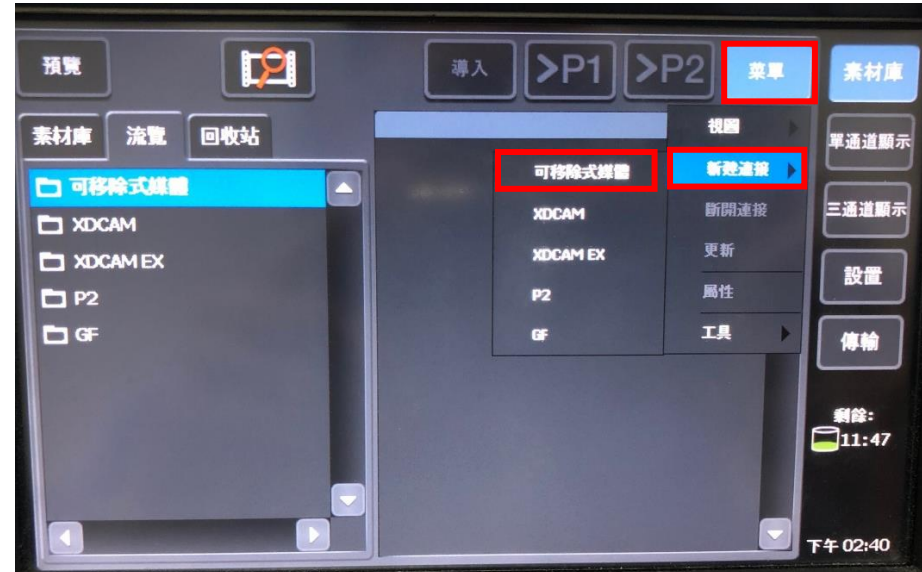
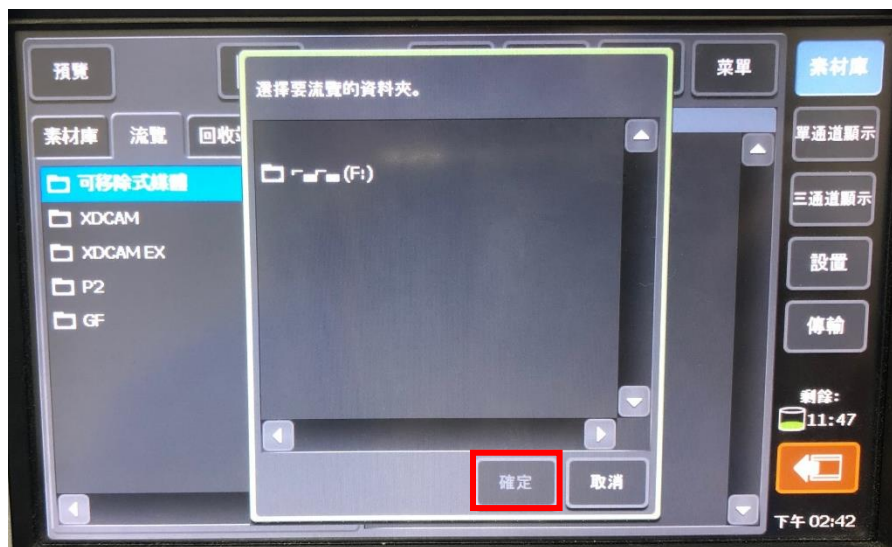
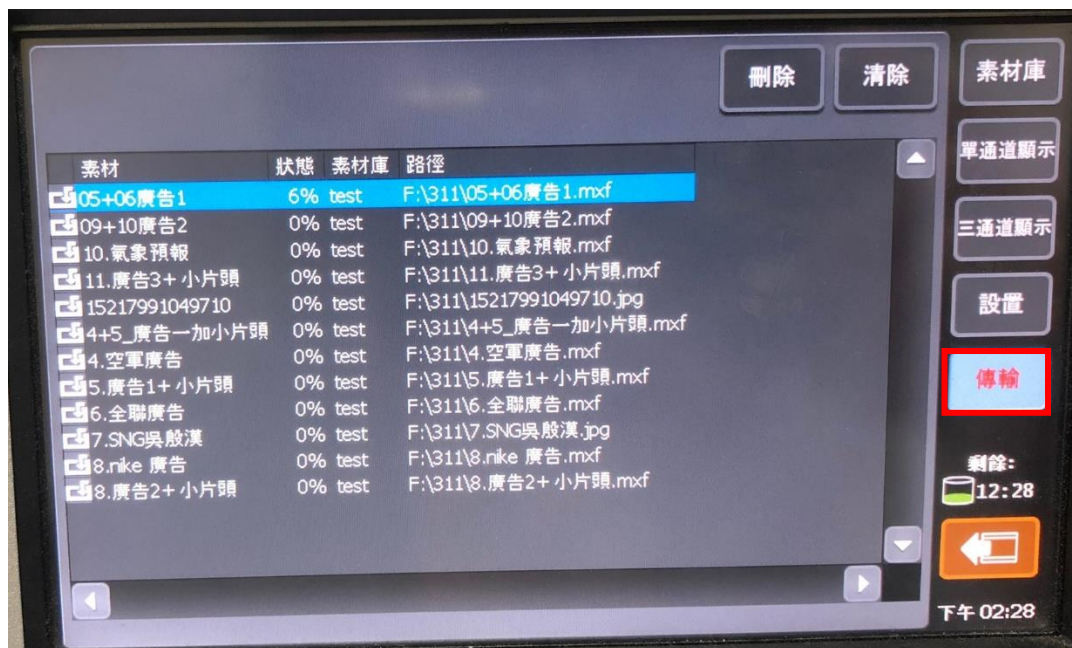


圖 12

3-2-2.選擇素材資料夾→按下確定即可(接著繼續步驟 3-1-2 進行素材導入)



4.點選右側「傳輸」可以看到傳輸的進度



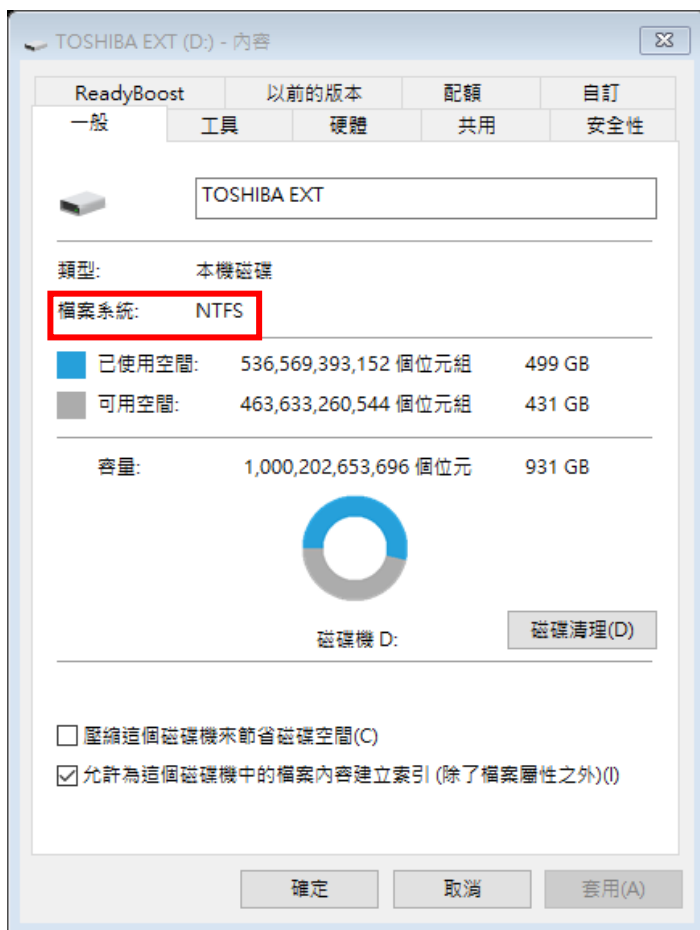
導入素材注意事項：

▲硬碟格式一定要用 NTFS ! NTFS ! NTFS ! NTFS ! NTFS !

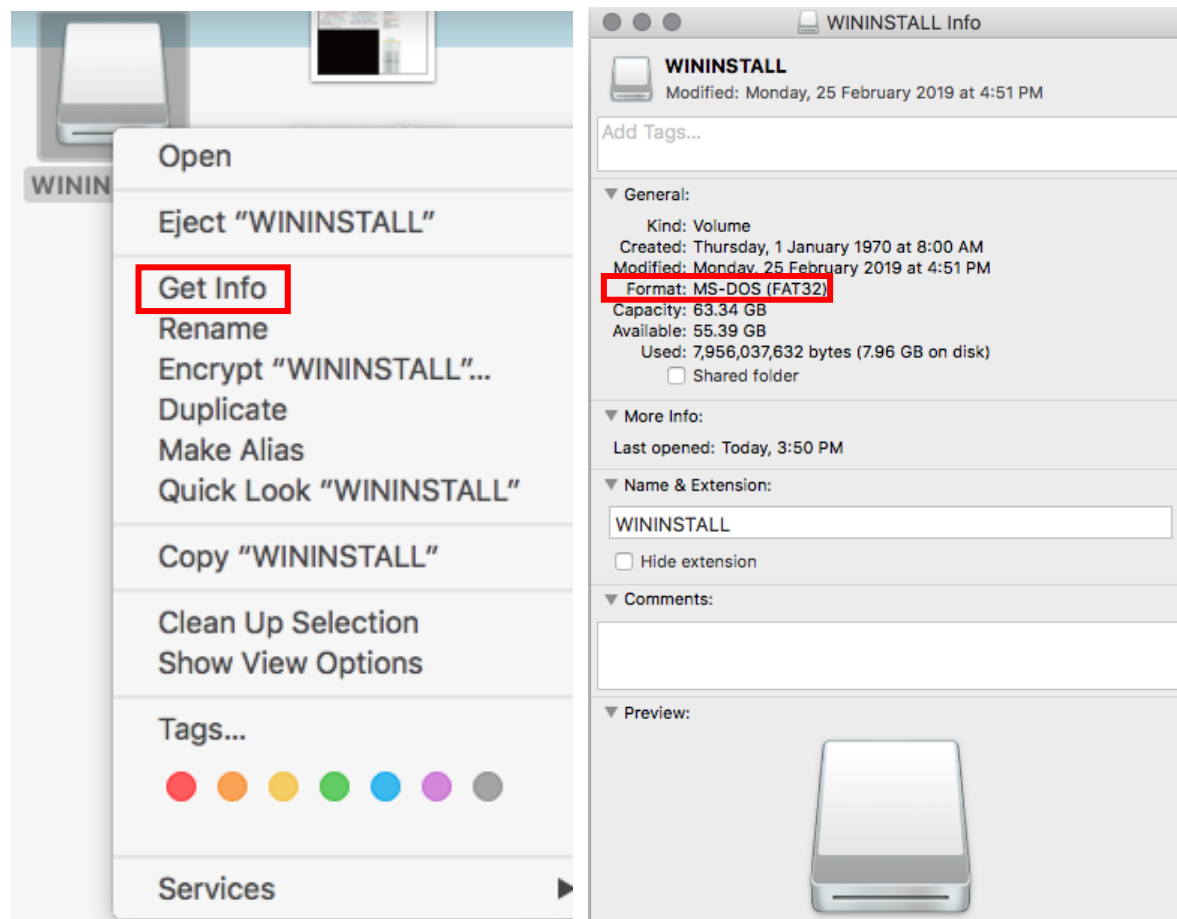
硬碟格式 Q & A

Q1：請問我要怎麼知道我硬碟是甚麼格式呢？

A1：Windows 系統下 > 點選硬碟 > 按右鍵 > 內容 >



MacOS 系統下 > 點選硬碟 > 按右鍵 > 取得資訊 >



Q2：請問我的硬碟哪種格式比較好？

A2：如果會使用到雙系統，建議 ExFAT 格式。但電攝棚只能用 NTFS 唷～



▲影片與圖片的畫質請設定 1920X1080 以免無法匯入或變形

▲可匯入的影片格式：avi、mov、mxf、mp4

▲務必用剪輯軟體(Pr /  /  /  /  / )輸出 1080P 格式

▲嚴禁使用格式工廠

三、切換通道顯示

按下右側「三通道顯示」，螢幕顯示



按下右側「單通道顯示」，再按左側 R1 或 P1 或 P2 按鈕，螢幕只顯示所選的通道畫面。(如下圖示選 R1)



四、將素材加入播放清單

方法 A (A 或 B 兩種方法選一種就好了)



1.點選左側 P1 或 P2 按鈕，變綠燈

2.點上方「+」→選擇素材所在資料夾→選擇要加入的素材→確定

3.加入清單後的素材，可點選素材→再點「^」或「v」更換順序

4.可用「素材視圖」切換檢視模式

5.可用下方按鈕或者螢幕右側的圓形飛梭鈕快轉或回放素材

6.按下方「播放按鈕」播放按鈕，素材播完後會接著播下一則。(混音台請推 CH9、CH10 播放 P1 的左右兩聲道，P2 的是 CH11、CH12)

7.如果播放清單不需要用到了，可點選「菜單」→「卸載」

方法 B (A 或 B 兩種方法選一種就好了)



1. 點選「素材庫」→資料夾 (圖例 test) →檔案 (圖例) (可以一次點選多個檔案)

2. 點上方>P1 或>P2 按鈕

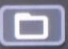
3. 畫面出現「當前內容將被卸載」是指目前 P1 或 P2 內的播放清單檔案會被移除，如果確定的話就按「是」

六、錄影

1. 點選左側 R1 按鈕，變綠燈

2. 錄影前請先檢查右側的剩餘可錄時間，例如圖片中 12:27 是指還剩 12 小時 27 分鐘可錄

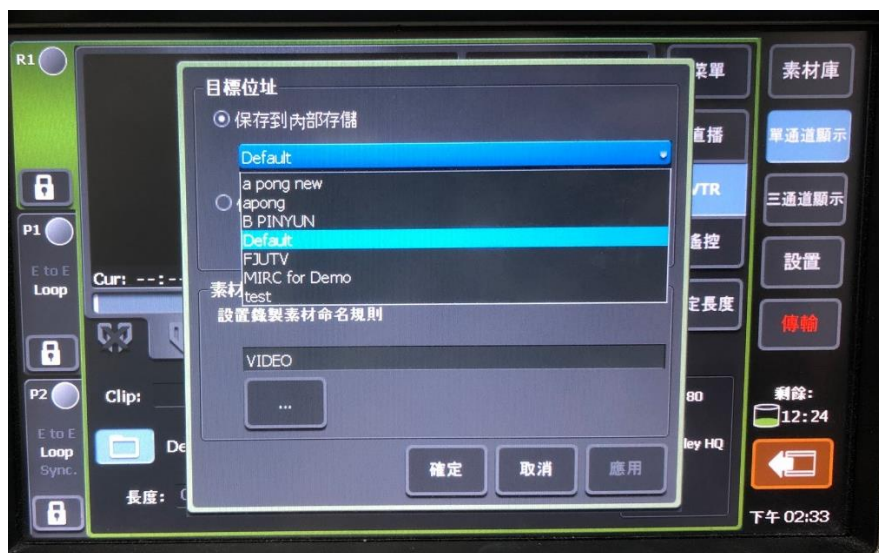


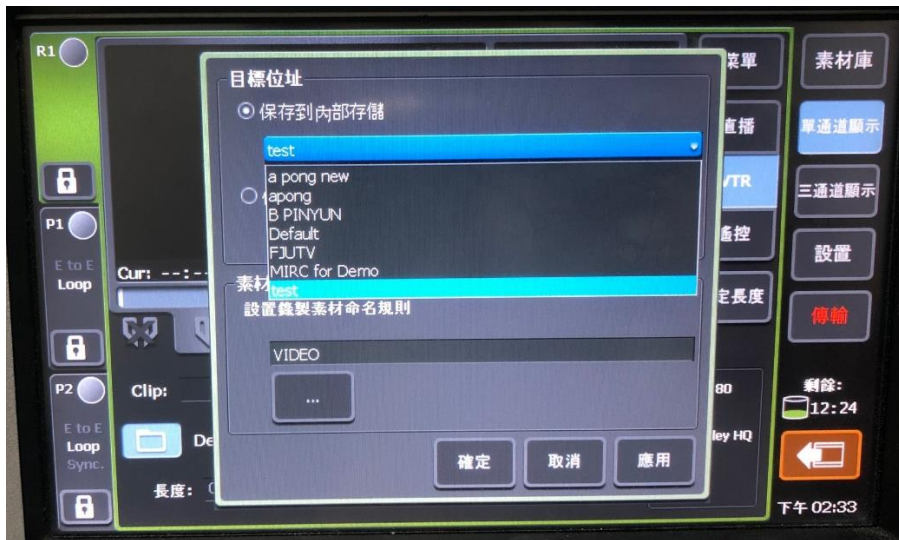
3.點「文件夾」選擇檔案錄好後要放在哪個資料夾，以免存到別人的資料夾被刪掉(建議選「保存到內部存檔」，等錄好後再存出來)

※如果選保存到外部媒介，接外接硬碟有可能檔案傳輸有問題，錄到的檔就會壞掉



點下拉選單選擇要存放的資料夾位置，例如左圖是選 Default 資料夾。





※影像和聲音訊號都沒有的情況下，按下方紅色（錄影鍵）錄影按鈕，機器也不會錄影，並且在 R1 出現紅色 X。

※有畫面但沒有聲音的狀況下還是可以錄，請 AD 及音控要注意，以免從頭到尾都沒錄到聲音。

4.選擇 VTR 模式

5.檢查影像是否有畫面、音量表左右兩聲道是否正常。(錄影時混音台 CH13、CH14 請不要推開以免 feedback)

6.按下方紅色 (錄影按鈕) 錄影按鈕，R1 按鈕會閃紅燈，畫面下方的計時數字會開始跑

7.按螢幕左側 R1 的「鎖」圖示，可以鎖定 R1 的操作，以免錄影中誤觸

8.再按一次「鎖」圖示即可解開鎖定

9.按下方藍色 (STOP 按鍵) STOP 按鈕停止錄影



10.回放檢查檔案：按 P1 按鈕，讓 P1 顯示綠燈，選擇剛剛錄的檔，選完後點「>P1」，確認當前內容將卸載按「是」，接著按下方（左邊第二顆按鈕）播放。（混音台請推 CH9、CH10 播放 P1 的左右兩聲道）



七、存檔 USB 硬碟請用 NTFS 格式

1. 點選要存到隨身碟的檔案




▲攝影棚是公用的，檔案請自己錄完立刻存檔備份，以免因為機器容量不足被其他使用者刪除。

2. 點選上方「匯出」→「匯出媒體文件」

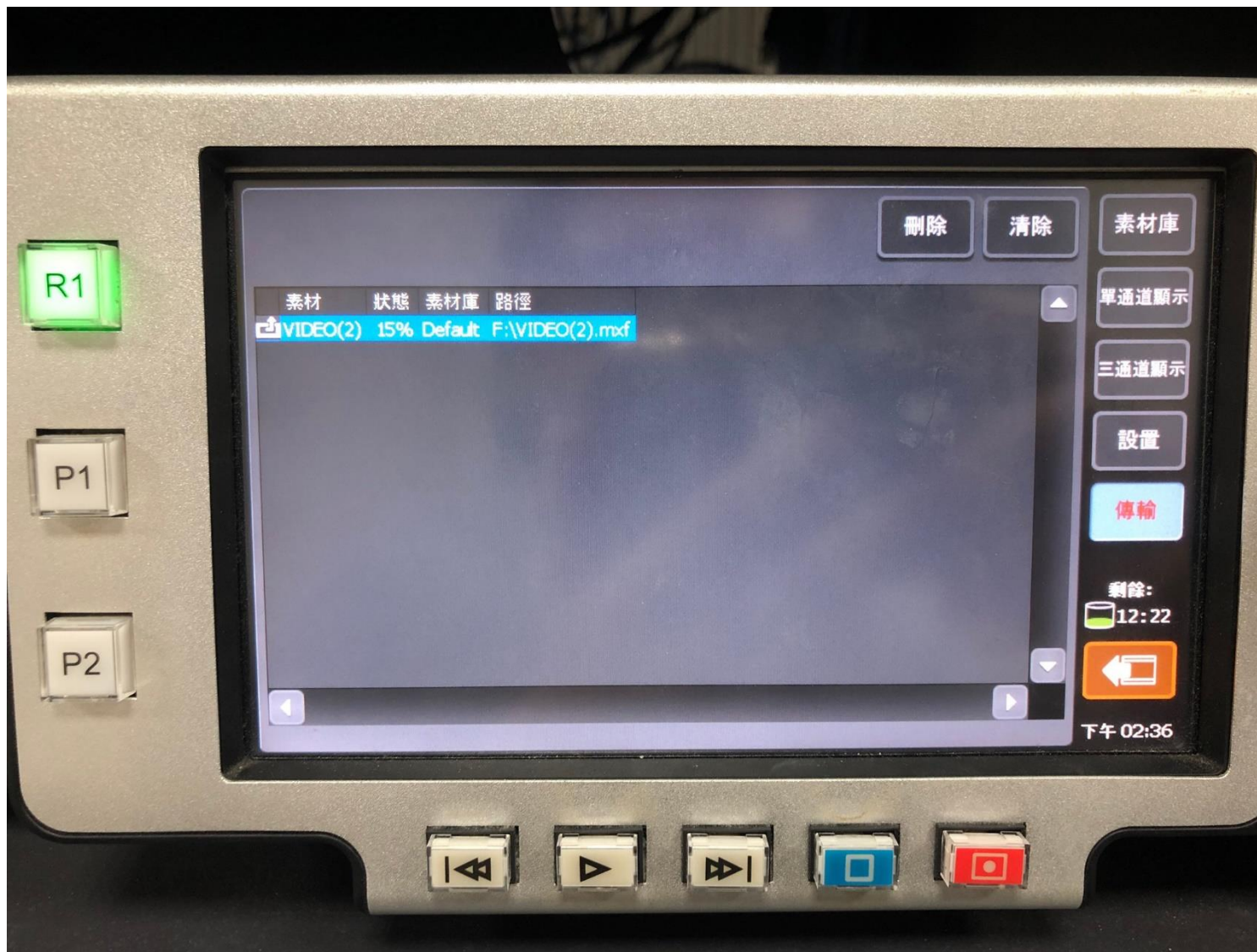


3.畫面出現提醒匯出的檔案是 grassvelly avi 檔，按「確定」

4.點「」選擇檔案匯出存的位置→「開始」



5.點右側「傳輸」可確認存檔的進度

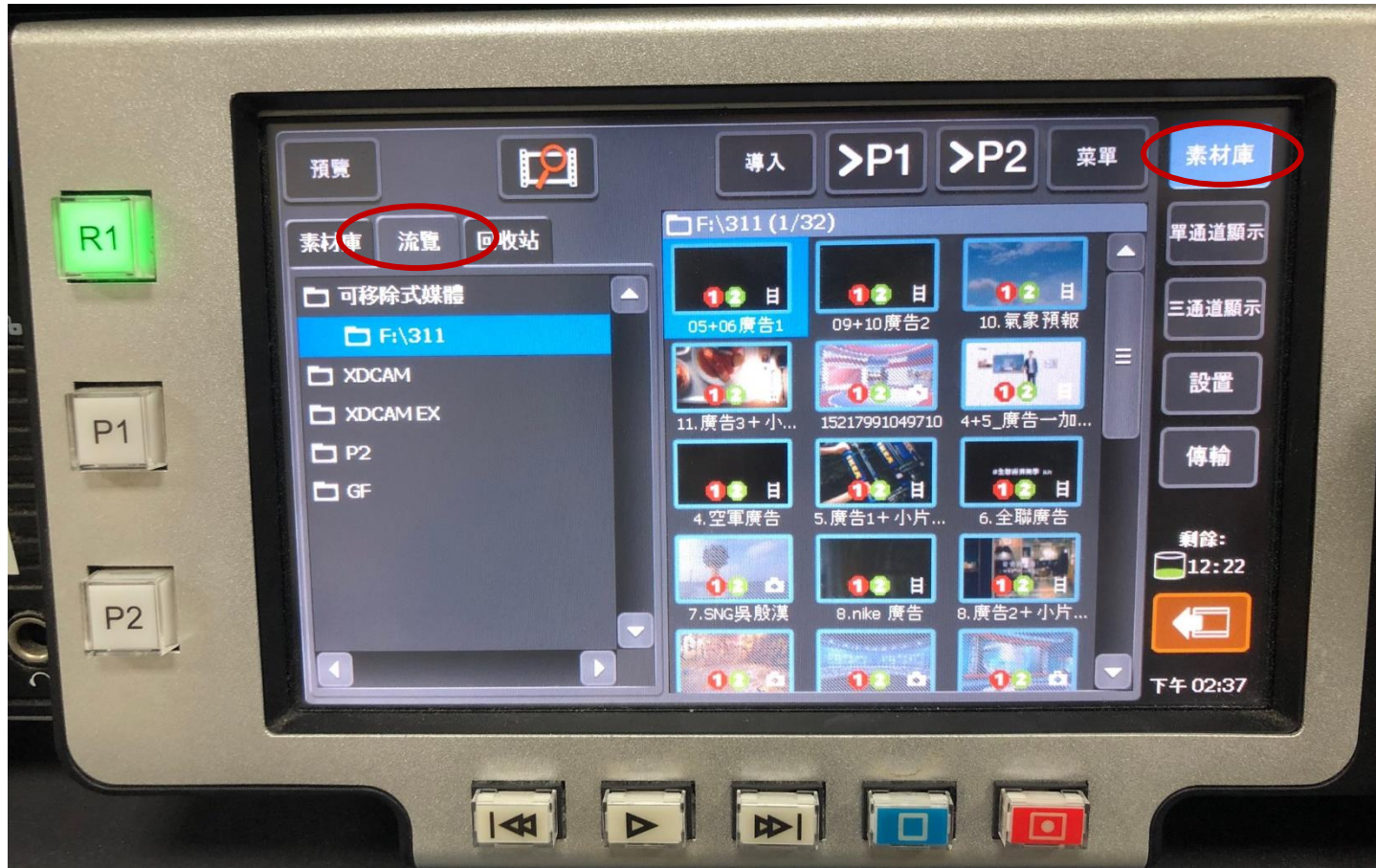


▲USB 隨身碟或隨身硬碟請用 NTFS 格式，以免存檔發生問題

八、退出隨身碟/外接硬碟

1. 點選右側「素材庫」

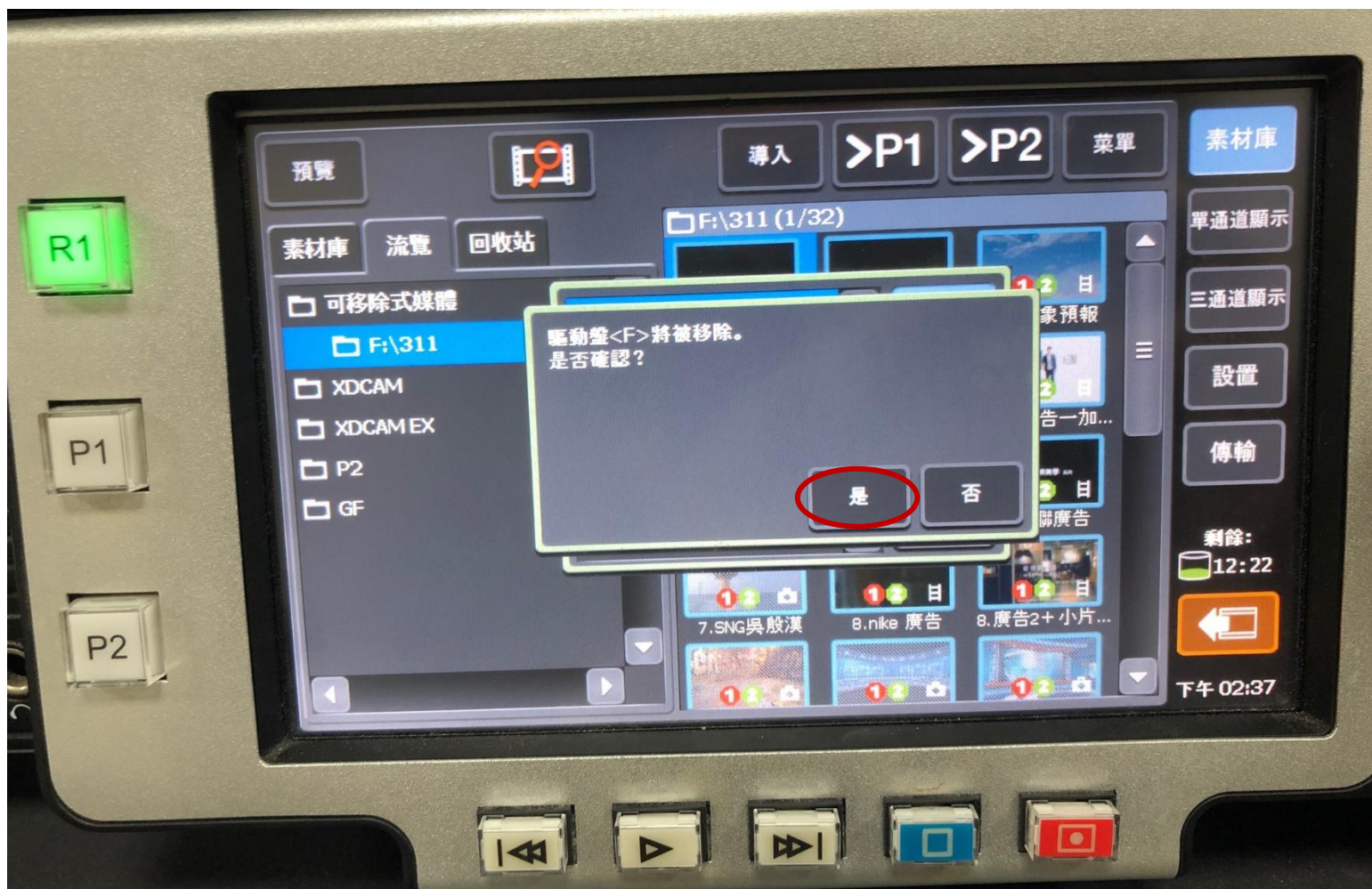
2. 點選「瀏覽」標籤頁→點選「(文件夾)可移除式媒體」→外接硬碟或隨身碟



3. 點「菜單」→「斷開連接」




4.螢幕出現提醒是否斷開，點「是」



5.出現可移除畫面後，按下「確定」即可拔除 USB 隨身碟



※另一個移除 USB 隨身碟方法，點選右下角選擇隨身碟按下移除，出現可移除畫面後，按下「確定」即可拔除 USB 隨身碟



6. 拔除後隨身碟資訊就會消失



7. 移除隨身碟後，原先使用的資料夾會暫存，再去點選做移除以免後續跟新的隨身碟混淆



九、關機

點選「菜單」→「工具」→「退出」→「確定」

※請勿直接按電源開關 機器會燒掉



R1

P1

P2

預覽

清空回收站



匯出



>P1

>P2

菜單

素材庫

素材庫

流覽

回收站

B PINYUN (1/19)

📁 a pong new

📁 apong

📁 B PINYUN

📁 Default

📁 FJUTV

📁 MIRC for Demo

請從下列選項中選擇。

關機

關閉應用程式並關機。

確定

取消

單通道顯示

三通道顯示

設置

傳輸

剩餘:
🔋 12:28

B組主播KEY版...

B組現場連線 ...

氣象cg2

下午 03:02



等到畫面完全消失，就算完成關機



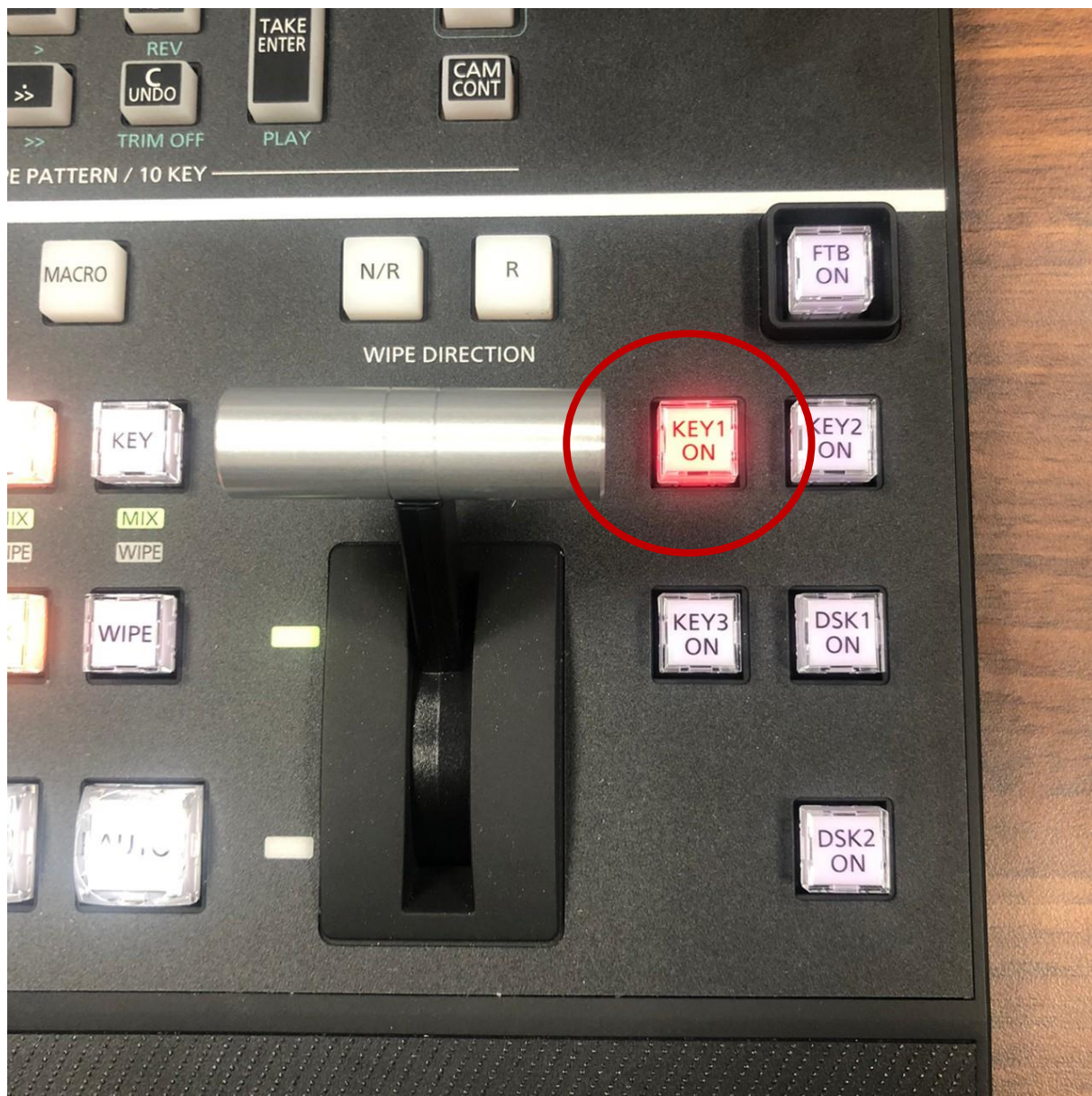
導播機設定

一、去背(ChromaKey 簡稱 CK)的步驟

1. 在 PGM 上選擇背板



2.按 KEY1 ON 按鈕 (確認紅燈亮)



3-1.按兩下 KEY1 F/S 的按鈕(進入設定畫面) (請確認 KEY1 F/S 亮橘燈，若亮綠色就再按一下 KEY1 F/S 即可)



3-1-1.在 AUX 上要選擇前景 (請確認 KEY1 F/S 亮紅燈，若亮綠色就再按一下 KEY1 F/S 即可)



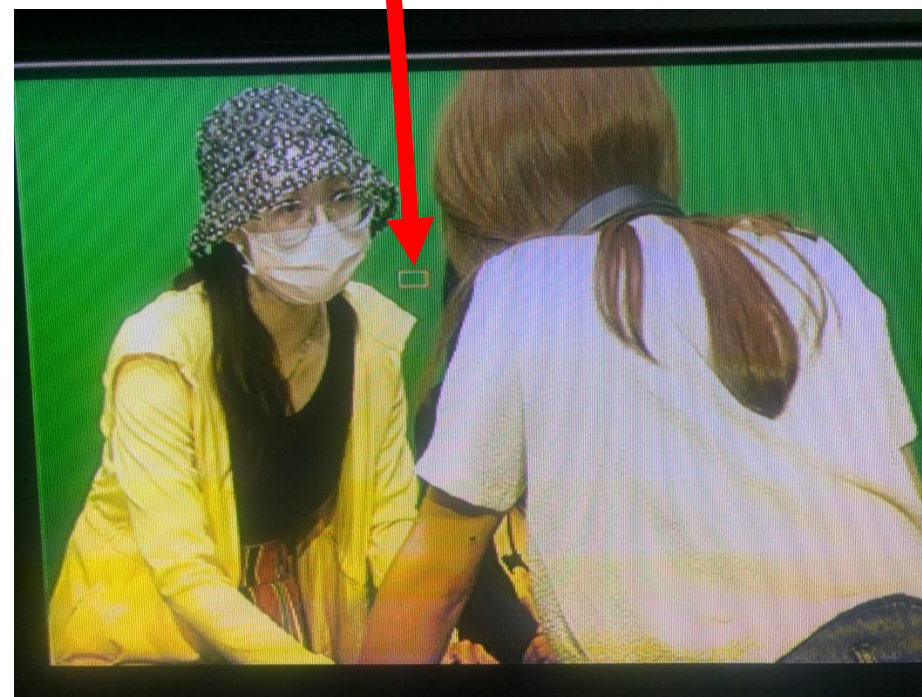
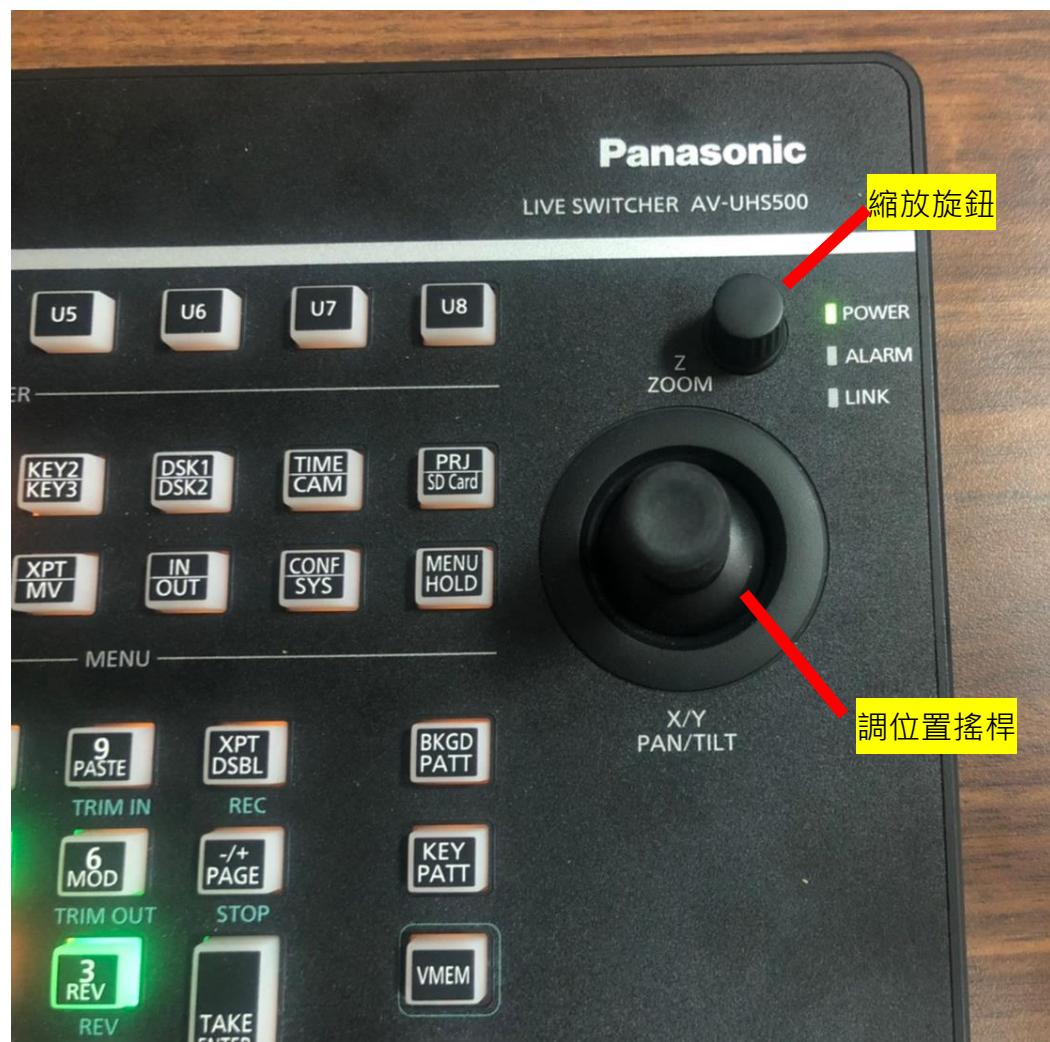
3-2. 確認 Chroma Key 欄位狀態 : Key1+Chroma



3-3-1.用大螢幕上的框框選擇去背的綠色



3-3-2.如果框框太大，請使用縮放旋鈕 調位置搖桿進行調整



3-4. 轉 F1 到 Auto Compute 按下 F2 去背

※※※如果想重新選去背色可以按下 F5 重設



3-5.完成去背！！



3-番外篇之我想要去得更乾淨 1. 轉 F1 到 Sample 按下 F2 選擇 Matte(遮罩)



3-番外篇之我想要去得更乾淨 2. 選擇完 Matte(遮罩)遮之後上方就會變成黑白的去背圖



3-番外篇之我想要去得更乾淨 3. 按下 F3 選擇 Clean BG(把黑色背景全部塗黑)或是 Clean FG(把白色前景全部塗白)



3-番外篇之我想要去得更乾淨 4. 用調位置搖桿+縮放旋鈕(旋鈕可以壓)確認塗黑塗白是否都完成



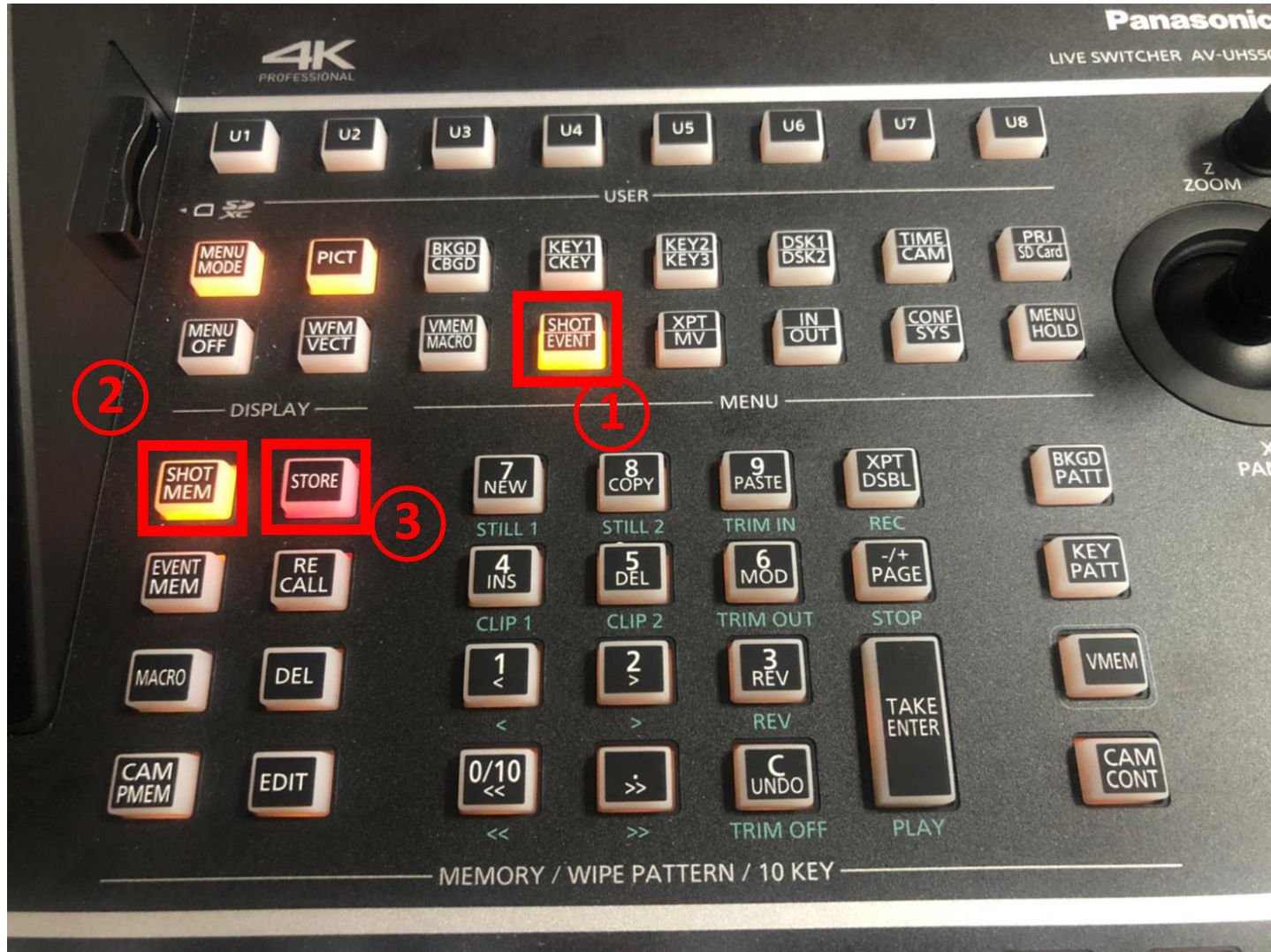
3-番外篇之我想要去得更乾淨 5. 轉 F2 到 Composite 就完成啦！



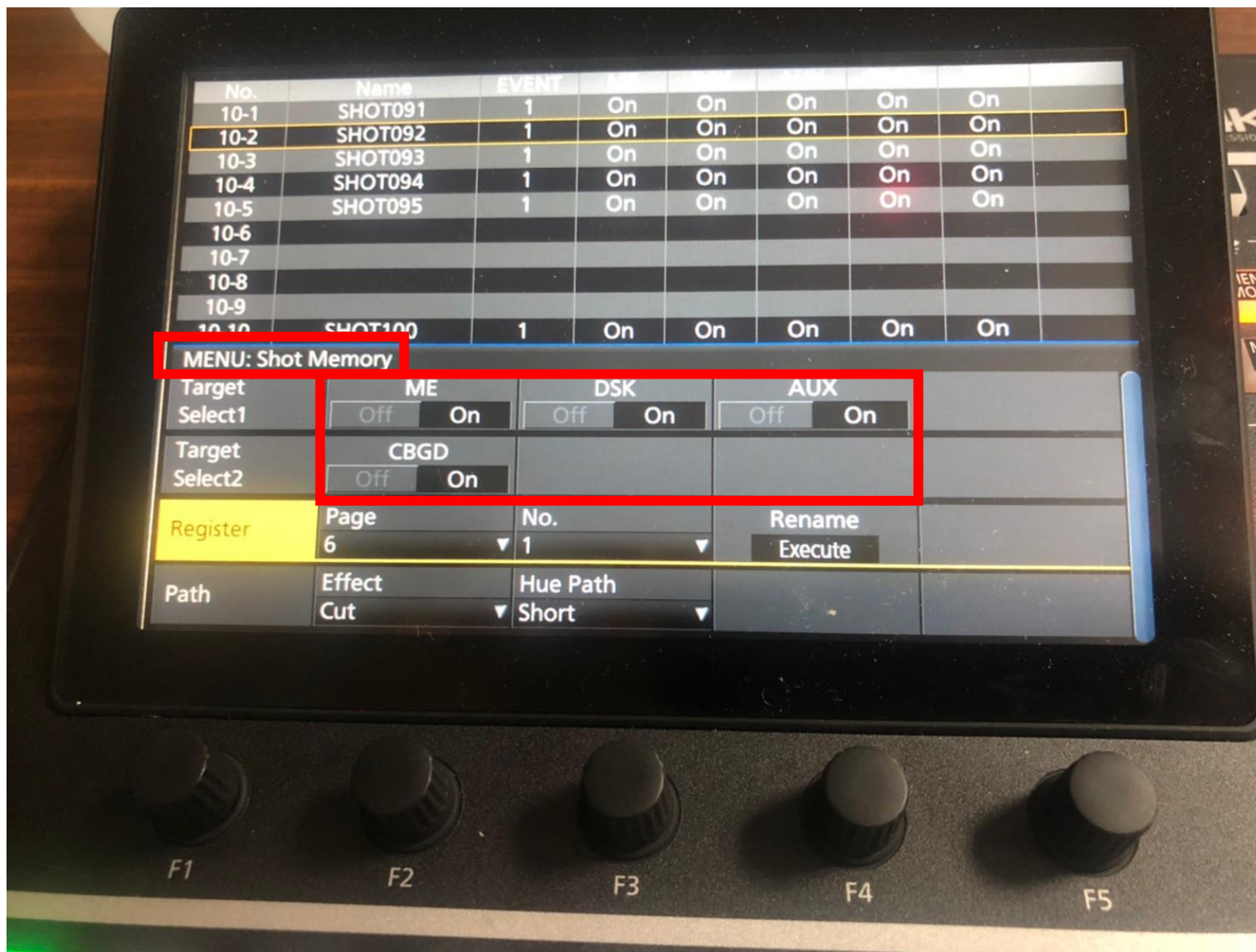
二、設定記錄功能(SHOT)的步驟

1.按照前一段設定好去背(Chromakey)的步驟，做好想要的效果

2.先按 ① SHOT|EVENT > ② SHOTMEN > ③ STORE



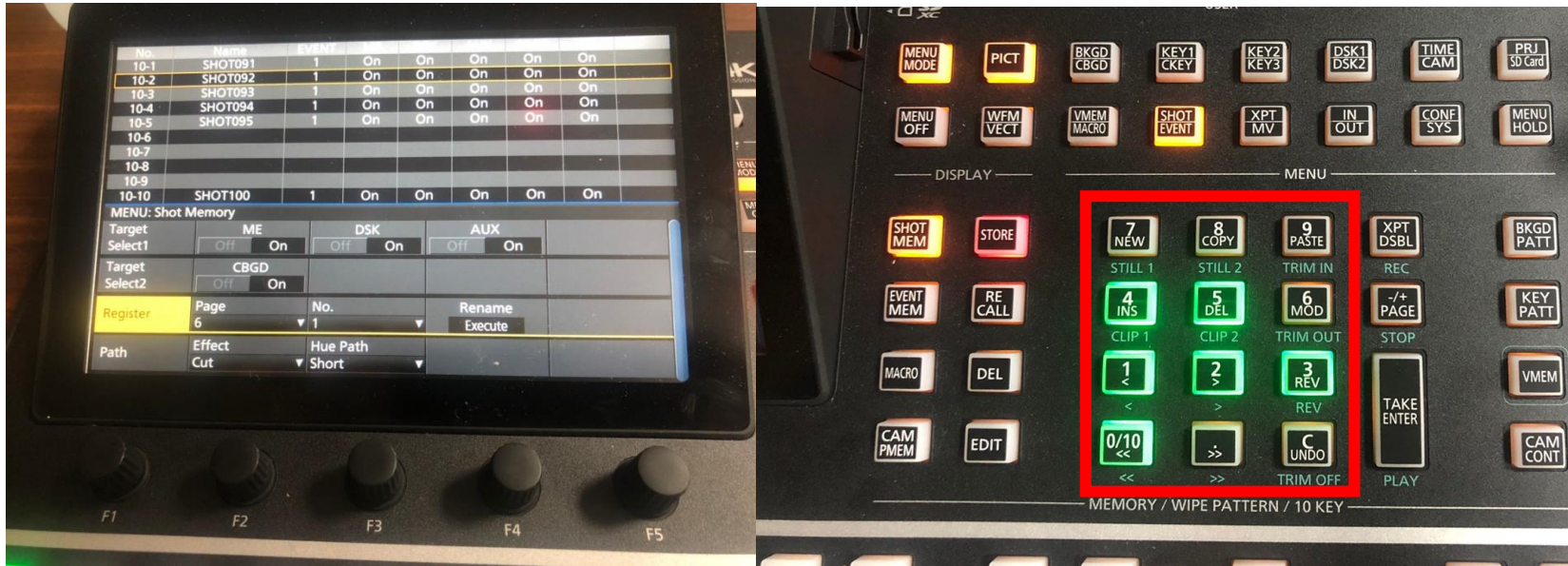
3. 確認進入 **ShotMemory** (如果顯示 **EventMemory** 再按一下 **SHOT|EVENT** 按鈕) · 將選項都開到 **ON**



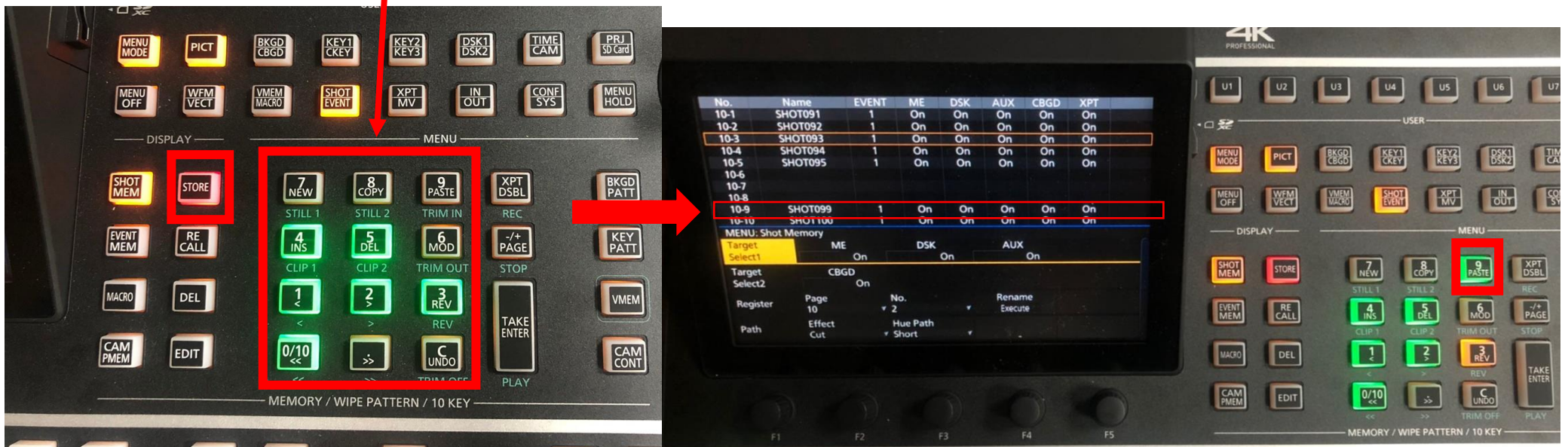
4. 接著選擇要存檔的頁碼，按 **PAGE** > **1-10** 選一個頁碼(橘色=使用中，綠色=有人用)



5. 進入選定的頁碼(橘色=使用中·綠色=有人用)



6. 確認 **STORE** 亮燈· **長按** 想存的號碼(重複的號碼 **長按** 會直接覆蓋)· 完成後號碼按鈕會變 **綠燈**· 螢幕也會顯示



7.如果有另一組 KEY 景，重複步驟 1 - 6 後再儲存到另一個數字鍵就完成囉~

SHOT 使用方式

1.先按 ① SHOT|EVENT > ② SHOTMEN > ③ RE CALL



2.按之前儲存效果的數字鍵